

# Ergebnisprotokoll | Beirat | Soziale Stadt Nied

<b>Ort</b>	Telefon- und Videokonferenz	
<b>Datum/Uhrzeit</b>	18.05.2022	18:00 - 20:00 Uhr
<b>Protokoll-Nr.</b>	04/2022	
<b>Moderation</b>	Torsten Gleich	
<b>Protokollführerin</b>	Marja Glage	
<b>Teilnehmer*innen</b>	<p><b>Beiratsvertreter/-innen:</b> Tobias Fechner, Michael Stenzel, Torsten Gleich, Astrid Jöckle, Claudia Köster, Heike Stoner, Jochen Schuler von Winterfeld, Michael Stenzel, Tobias Fechner</p> <p><b>Stadtplanungsamt:</b> Lara Heinz, Timo Szuczynski</p> <p><b>Caritasverband:</b> Marja Glage, Lisa Gerdorn</p> <p><b>ProjektStadt:</b> Jan Thielmann</p>	
<b>Entschuldigt</b>	Claudia Blodau, Peter Michael Buhr, Cal Zümrüt, Claudia Carbonara-Kaya, Frank Hahmel, Hauke Hummel, Frank Stober, Dr. Annika Scharbert, Dr. Andrea Lehr	
<b>Gäste</b>	Christiane Alt	

Nachfolgende Punkte wurden besprochen:

Gegenstand   Maßnahme   Top	Zuständig	Termin
<b>Top 1: Begrüßung</b>		
<p><b>Tops 2-4 Beschlussfähigkeit/Protokoll/ Tagesordnung</b></p> <p>Wir waren nicht beschlussfähig (9 von 23). Das Protokoll konnte nicht verabschiedet werden. Herr Fechner bittet um Ergänzung, dass die GRÜNEN einen Antrag für Fahrradwege im Lachegraben im Ortsbeirat gestellt haben. Die CDU hat den Antrag aus Gründen des Landschaftsschutzes abgelehnt. Der Antrag wurde dann von den Grünen zurückgestellt und soll in der kommenden Ortsbeiratssitzung im Mai noch einmal behandelt werden.</p>	Torsten Gleich/ Marja Glage	
<p><b>Top 5 Personelle Zusammensetzung Beirat</b></p> <p>Zümrüt Cal und Frank Stober wurden als Bewohnervertreter*innen auf einem Bewohnertreffen in ihrem Amt bestätigt.</p>		





<p><b>Fachgruppe Müll Bericht:</b> Die Fachgruppe besteht bisher aus 6 Teilnehmer*innen. Weitere Mitstreiter*innen sind willkommen. Anmeldung beim Quartiersmanagement</p> <ul style="list-style-type: none"><li>- Die FES hat eine Standortkarte ihrer Papierkörbe übermittelt. Die Überprüfung durch die Fachgruppe soll im Jahresverlauf erfolgen.</li><li>- Die Müllsammeltage sollen regelmäßiger stattfinden. Vor-Ort-Gruppen können die Aktionen eigenverantwortlich durchführen. In Nied-Süd soll dazu ein Pilotprojekt starten, welches die Fachgruppe vorbereitet.</li></ul> <p>Das <b>Integrierte Städtebauliches Entwicklungskonzept (#1 ISEK)</b> wurde am 12. Mai durch die Stadtverordnetenversammlung beschlossen. Der Druckauftrag wurde danach erteilt. Die Beiratsmitglieder erhalten als erste eine Druckfassung.</p> <p>Zu #8 <b>Kerbeplatz</b> fand am 28. April eine Besprechung mit den betroffenen Fachämtern statt (Anlage). Die Rückmeldungen zu Möglichkeiten und Einschränkungen wurden ergänzt. Die Stadtentwässerung findet zum Beispiel einen Zugang zur Nidda als Wassererlebnisbereich zur Entlastung des Höchster Wehrs an dieser Stelle überlegenswert. Der Planungs- und Umsetzungszeitraum hängt von dem zuständigen Fachamt ab. In der Planungsphase würde dann eine Bürgerbeteiligung stattfinden.</p> <p><i>Vorschlag Heike Stoner: Zugang zum Wasser auch vom Tillyplatz aus ermöglichen.</i></p> <p><i>Vorschlag Jochen Schuler von Winterfeld: Die Einrichtung eines Brunnens sollte geprüft werden, z.B. zur Baumbewässerung.</i></p> <p><i>Anmerkung Gabi Hügelmeyer: Flächeninanspruchnahme des Zirkus mitdenken.</i></p> <p>Einzelmaßnahmen zu #21 Teilprojekt Verbesserung der <b>Barrierefreiheit in der Birminghamstraße</b> aus Sicht des Baubezirks West im Amt für Straßenbau und Erschließung</p>		
--	--	--

<p>prinzipiell positiv aufgenommen und werden als machbar eingeschätzt. Weitere Abstimmung dazu laufen mit dem Straßenverkehrsamt vor Ort. Bei Zustimmung wird nach der Beauftragung eines Verkehrsplanungsbüros eine Bürgerbeteiligung erfolgen.</p> <p><i>Claudia Köster: Gehwegnasen laden zum illegalen Parken ein. Das sollte verhindert werden mit Pflanzkübeln oder Fahrradständern.</i></p> <p><i>Gabi Hügelmeier: Birminghamstr. Ecke Mumm-von-Schwarzenstr. ist ein Unfallschwerpunkt. Planungen zur Barrierefreiheit sollten dies berücksichtigen und nachhaltig ändern.</i></p> <p>Zu #54 Öffentlichkeitsarbeit: Die Kartenübersicht über alle Projekte auf der Internetseite des Stadtplanungsamts (planAS) ist noch nicht online. Den Beiratsmitgliedern wird als Ergänzung zum ISEK ein aktueller Sachstandsbericht zugesandt.</p>		
<p><b>Top 8 Termine</b></p> <p>19.05.2022 Frühstückstreffen für Frauen</p> <p>21.05.2022 CDU-Brunnenfest</p> <p>21.05.2022 Flohmarkt und Pflanzentauschbörse</p> <p>01.06.2022 Veranstaltung Stadt der Kinder</p> <p>02.06.2022 Bewohnervertretertreffen</p> <p>08.06.2022 Treffen Fachgruppe Müll</p> <p>25.06.2022 Nieder Stadtteilstadt</p> <p>13.07.2022 Nächste Beiratssitzung, Willkommensfest Familien St. Markus</p> <p>08.09.2022 Ökumenisches Kirchenfest</p> <p>11.09.2022 100 Jahre St. Markus</p>		

<p><b>Top 9 Verschiedenes</b></p> <p>Lara Heinz, Jan Thielmann und Marja Glage organisieren einen Infostand "Soziale Stadt Nied" auf dem Stadtteilst. Beiratsmitglieder sind herzlichst zur Planung und Mitwirkung eingeladen.</p> <p>Claudia Köster: Stadtweite Klimaberatung zum Thema Solarenergie. Kann die Soziale Stadt Nied eine Infoveranstaltung für Privatbesitzer organisieren?</p> <p>Gabi Hügelmeier: Regelmäßig neuwertiger Sperrmüll vor der Übergangsunterkunft Dürkheimer Straße. Marja Glage wird gebeten, Kontakt mit dem Träger aufzunehmen.</p>		
--	--	--

Aufgestellt, Marja Glage, Quartiersmanagerin, 27.05.2022  
Caritasverband Frankfurt e.V.

**Stadtteilbeirat Nied**  
**18. Mai 2022**



**Verfügungsfondsprojekt:**  
**Spielfeldvergnügen Nied-Süd**

4. Mai 2022





## Verfügungsfondsprojekt: Spielplatzvergnügen Nied-Süd

4. Mai 2022



## Verfügungsfondsprojekt: Spielplatzvergnügen Nied-Süd

4. Mai 2022





### Verfügungsfondsprojekt: Spielplatzvergnügen Nied-Süd

4. Mai 2022



### Verfügungsfondsprojekt: Spielplatzvergnügen Nied-Süd

4. Mai 2022



## Verfügungsfondsprojekt: Spielplatzvergnügen Nied-Süd

4. Mai 2022



**Stadtteilbeirat Nied**  
**18. Mai 2022**



**Verfügungsfondsprojekt:**  
**Verschönerungsaktion rund um den Nahkauf**

11. Mai 2022





## Verfügungsfondsprojekt: Verschönerungsaktion rund um den Nahkauf

14. Mai 2022



## Verfügungsfondsprojekt: Verschönerungsaktion rund um den Nahkauf

14. Mai 2022



## Verfügungsfondsprojekt: Verschönerungsaktion rund um den Nahkauf

14. Mai 2022



## Verfügungsfondsprojekt: Verschönerungsaktion rund um den Nahkauf

14. Mai 2022





# Restriktionsanalyse zum Kerbeplatz | Frankfurt Nied

Protokoll zur Ämterrunde vom 28.04.2022 | Jan Thielmann | Projektleiter Integrierte Stadtentwicklung | 16.05.2022 | Frankfurt am Main

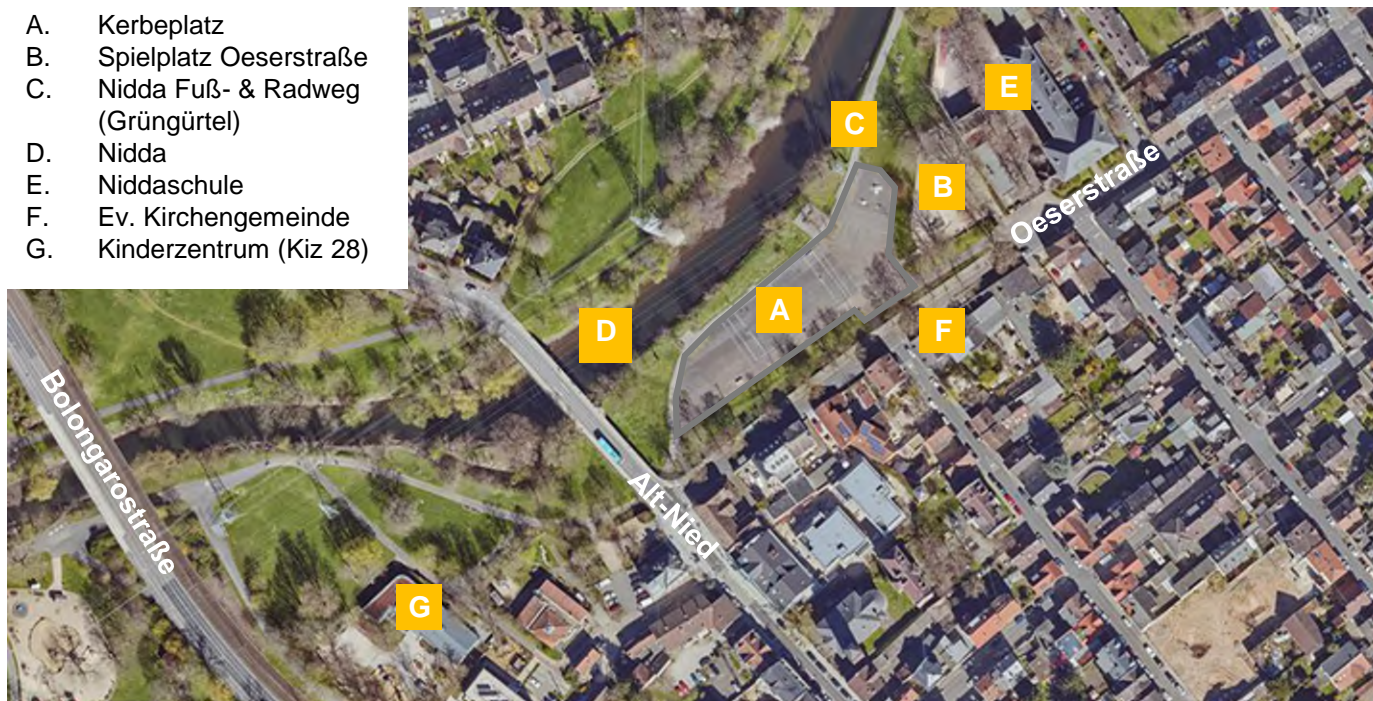


im Rahmen des Städtebauförderprogramms „Sozialer Zusammenhalt Frankfurt-Nied“



# 1. Überblick Kerbeplatz und Anlass

- A. Kerbeplatz
- B. Spielplatz Oeserstraße
- C. Nidda Fuß- & Radweg (Grüngürtel)
- D. Nidda
- E. Niddaschule
- F. Ev. Kirchgemeinde
- G. Kinderzentrum (Kiz 28)



# 1. Überblick Kerbeplatz und Anlass



Abbildung: Vorderer Teil des Kerbeplatzes



Abbildung: Hinterer Teil des Kerbeplatzes



Abbildung: Hockeyfeld und Basketballkorb



Abbildung: Spielplatz Oeserstraße



# 1. Überblick Kerbeplatz und Anlass



Abbildung: Zugang zur Nidda



Abbildung: Sitzmöglichkeiten 1

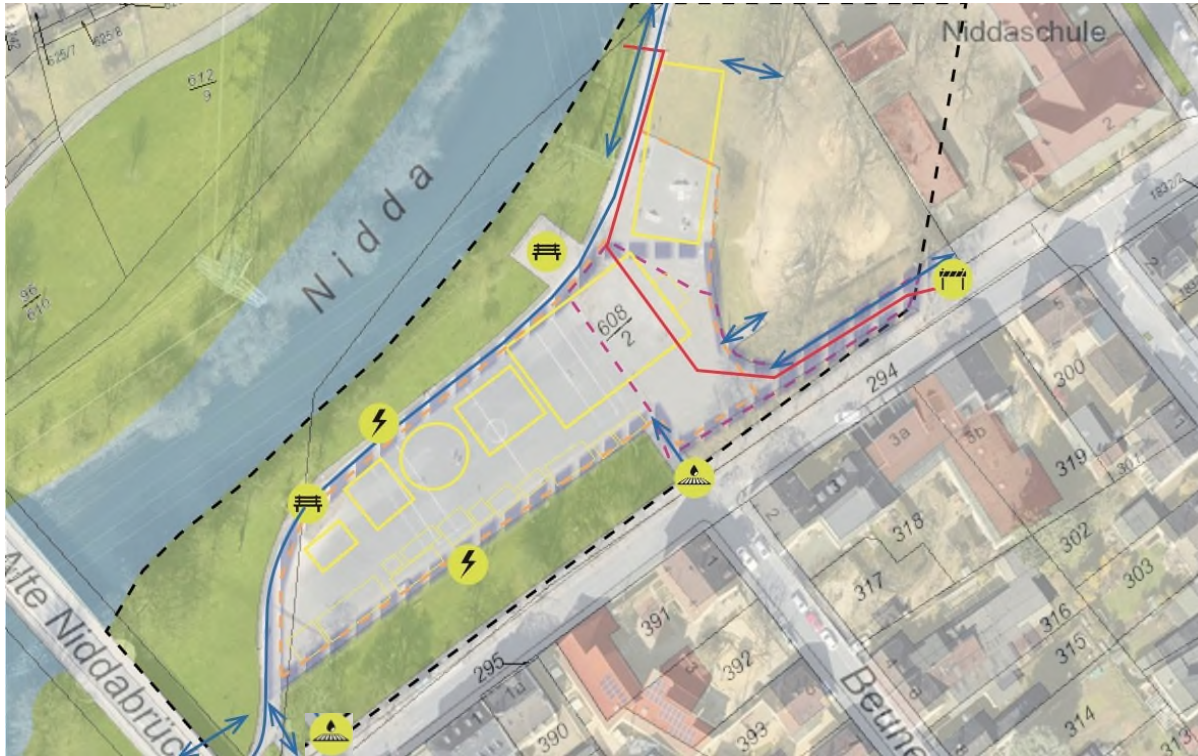


Abbildung: Sitzmöglichkeiten 2



Abbildung: Zufahrtsweg zum Kerbeplatz

## 7. Restriktionen und Bedarfe der befragten Ämter und Institutionen



Eigene Darstellung nach [geoportal.frankfurt.de](http://geoportal.frankfurt.de)

### Legende:

- Sitzmöglichkeiten
- Nidda(rad)weg
- Zu- und Abgänge
- Feuerwehruzufahrt
- Temporäre Parkfläche
- Spiel- und Sportfläche
- Stromanschluss
- Buden und Fahrgeschäfte
- Abwasser
- Schranke und Poller
- HQ100



## 8. Klärungsbedarf – Aufstellung einer gemeinsamen Agenda

(6) Nächste(n) Termin(e) / weiteres Vorgehen

- Klärungstermin zwischen SEF und GFA (personelle Betreuung und Zeithorizont), gemeinsames Projekt, ggf. Aufsplittung oder kleinere Maßnahmen
- Neues Treffen wird erst nach o.g. Klärung terminiert.

# Programm barrierefreie Nahmobilität und Sitzmobilar – Teilprojekt 1 „Birminghamstraße“

im Rahmen des Städtebauförderprogramms „Sozialer Zusammenhalt Frankfurt-Nied“







Platz für eine Bank für Wartende



## Teilabschnitt Birminghamstraße – Kreuzung Auf dem Gleichen



Querungshilfe wie Gehwegnasen  
und Bordsteinabsenkung im  
Kreuzungsbereich prüfen



Querungshilfe wie Gehwegnasen  
und Bordsteinabsenkung im  
Kreuzungsbereich prüfen



## Teilabschnitt Birminghamstraße – Kreuzung Werner-Bockelmann-Straße

Querungshilfe in Höhe der gegenüber liegenden Kita prüfen / Bordsteinabsenkung fehlt



Querungshilfe wie Gehwegnasen und Bordsteinabsenkung im Kreuzungsbereich (Verbindungsweg REWE-Siedlung) prüfen / Bodenmarkierung "rechts vor links" fehlt



# Teilabschnitt Birminghamstraße – Kreuzung Coventrystraße

Rundbank um den Baum prüfen



Poller zur Verhinderung von Parken auf dem Bürgersteig



# Teilabschnitt Birminghamstraße – Kreuzung Mumm-von-Schwarzenstein-Straße



Querungshilfe z.B. Zebrastreifen  
bzw. Sinussschwellen zur  
Entschleunigung fehlen



Bordsteinabsenkung als  
Querungshilfe fehlt





Fahrradwegkennzeichnung bis Verkehrsschild "Tempo 30" fehlt / Übergang durch deutliche Markierung bzw. Kennzeichnung "Tempo 30" auf Straße ergänzen



Ort für Sitzbank prüfen





Bordsteinabsenkung für  
Fußgänger:innen fehlt



Ampelanlage nicht  
behindertengerecht